

Hållbarhetsredovisning

2017

FONUS

Vi i koncernen jobbar ständigt med att minska vårt avtryck på miljön.



Introduktion

Fonuskoncernen omfattas av lagkrav om hållbarhetsredovisning. I vår redovisning beskriver vi vår verksamhet och hur den förhåller sig till perspektivet hållbar utveckling. Vi lyfter också olika fokusområden samt de resultat vi uppnått.

Om Fonus

Fonus grundades som ett kooperativt företag år 1945 och ägs idag av ett stort antal organisationer och föreningar runt om i landet. Varumärket förknippas starkt med begravningar genom sin rikstäckande verksamhet, inklusive Fonus Träindustri som producerar kistor. I koncernen ingår även Nordens största familjejuridiska verksamhet, Familjens Jurist, samt Fonus AS som driver begravningsverksamhet i Norge. Sammanlagt genomförs cirka 52 000 kunduppdrag (exklusive franchisedrift) per år och den vinst som genereras återinvesteras i verksamheten. Det gemensamma målet för hela Fonuskoncernen är att göra människors vardag tryggare och vara ett stöd i beslut som rör livets stora frågor. Läs mer om Fonus organisation på sid 33.

Fonuskoncernen är medlem i Svensk Kooperation och gemensamt med andra kooperativa företag och organisationer i världen står Fonuskoncernen för de sju kooperativa principerna. Dessa är riktlinjer för hur kooperativa företag skall omsätta sina värderingar till handling. De sju kooperativa principerna är:

- Frivilligt och öppet medlemskap
- Demokratisk medlemskontroll
- Medlemmarnas ekonomiska deltagande

Fonus affärsområde begravning är kvalitetscertifierat enligt ISO 9001 och Fonus Träindustri är miljöcertifierat enligt ISO 14001.

- Självständighet och oberoende
- Utbildning, praktik och information
- Samarbete mellan kooperativa föreningar
- Samhällshänsyn

Framtid

Fonuskoncernen har under de senaste åren påbörjat en resa som är både utvecklande och utmanande. Vi verkar i två traditionella branscher med tjänster och produkter inom begravning och juridik. Vårt erbjudande är en del av infrastrukturen i vårt samhälle och gör skillnad för våra kunder.

Som en marknadsledande aktör är det extra viktigt att ta samhällsansvar gentemot nuvarande och kommande generationer. Därför verkar koncernen för att mänskliga rättigheter, jämställdhet och ett klimatengagemang ska bli en naturlig del i det dagliga arbetet och kännetecknande i vårt arbetsgivarvarumärke.

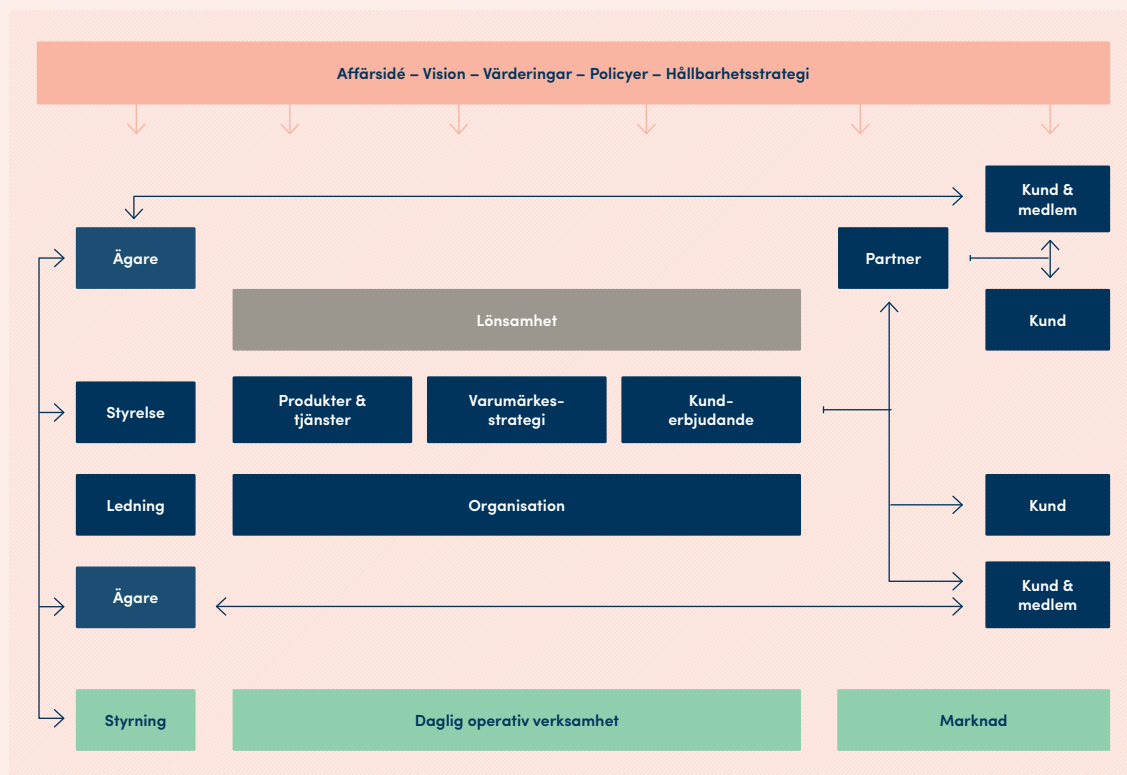
Omfattning och avgränsningar

I hållbarhetsredovisningen omfattas hela Fonuskoncernen förutom knutna franchisetagare. Fonus AS i Norge är ett helägt dotterbolag till Fonus Ekonomisk förening. Även detta, inklusive dess hel- och delvis ägda dotterbolag, omfattas i redovisningen men till begränsad del, då det endast utgör cirka 6,7 % av koncernens totala verksamhet om man ser till omsättning.

Fonus AS driver begravningsverksamhet och har ett produktflöde som i huvudsak motsvarar det svenska. Gällande policyer och riktlinjer är koncernövergripande och omfattar även Norge. Skillnader i lagstiftning gör dock att de till vissa delar inte går att tillämpa fullt ut. Fonus AS är inkluderade i fem av sex redovisade indikatorer.

— Vårt bidrag till Agenda 2030 —

Det är viktigt för oss som koncern att göra det vi kan för att agera i linje med Agenda 2030 och de 17 globala hållbarhetsmålen. Därför har koncernledningen initierat ett arbete att identifiera aktuella mål för att koppla detta till verksamheten i stort.



Bilden visar på hur väl vår hållbarhetsstrategi genomsyrar de tre enheterna styrning, daglig operativ verksamhet samt marknaden. Marknaden och våra kunder når vi dels via våra ägare, via partners eller direkt via den operativa verksamheten. Kunderna kommer dels från våra ägarkanaler men naturligtvis även från hela marknaden. Ansvar för en hållbar lönsamhet ligger i den operativa verksamheten och ytterst hos ledningen. Ansvar för hållbara produkter- och tjänster ligger fördelat enligt koncernstrukturen.

Fonus hållbarhetsarbete

Susanna Lagnerö är kvalitets- och hållbarhetsansvarig på Fonuskoncernen, en ny tjänst sedan 2016. I hennes jobb ingår att bevaka och utveckla hållbarhetsarbetet inom koncernen, samt att samordna det arbete som görs idag.

Att Fonus jobbar med hållbarhet är inget nytt, det har vi gjort sedan länge. Ett exempel på det är det långsiktiga samarbetet med Vi-skogen som planterar träd kring Victoriasjön i östra Afrika. Vi donerar årligen en summa pengar till Vi-skogen, dessutom klimatkompenserar Fonus Sverige för de utsläpp som görs av fordon kopplade till begravningsområdet (baserat på uppgifter från leasing-bolag). Fonus AS i Norge har under 2017 startat upp ett samarbete med The Global Alliance for Clean Cookstoves, vilket gör att de kan klimatkompensera egna transporter och flygresor.

Susanna Lagnerö beskriver 2017 som ett strukturrår.

– Vi har exempelvis jobbat med att förtydliga kopplingen mellan verksamhetens behov och påverkan inom hållbarhet och vår affärsplan. För att ta reda på vad andra tycker är viktigast i frågan kring Fonus och hållbarhet har vi också pratat med en rad olika intressenter.

Vi har exempelvis jobbat med att förtydliga kopplingen mellan verksamhetens behov och påverkan inom hållbarhet och vår affärsplan.

Hur har ni kommunicerat hållbarhetsarbetet internt?

– I december 2016 togs beslut om en hållbarhetspolicy som omfattar hela verksamheten. Den beskriver Fonus arbete inom samhälle, miljö, mänskliga rättigheter, ekonomiskt ansvar, mångfald och jämställdhet samt anti-korruption. Den slår också fast att Fonus ska vara ansvarstagande, transparent och arbeta med ständiga förbättringar inom hållbarhetsområdet.

Under året som gått har vi kommunicerat hållbarhetspolicyn internt genom nyhetsbrev, intranät och via chefer i organisationen. I början av 2018 kommer vi göra en uppföljning kring bland annat kännedomen om hållbarhetspolicyn i organisationen.



Susanna Lagnerö.
Kvalitets- och hållbarhets-
ansvarig på Fonus.

Vilka stora insatser har gjorts under året?

– Ett område som vi arbetat med är vårt inköpsarbete. Här har vi försökt skapa en tydligare struktur och tagit fram en uppförandekod. Den riktar sig dels internt till medarbetare och styrelse, men också till förtroendevalda inom den kooperativa medlemsorganisationen samt leverantörer och samarbetspartners.

Vi har också arbetat med samhälls-engagemang och gjort flera aktiviteter kopplat till detta. Bland annat ett samarbete mellan Familjens Jurist och Barnrättsbyrån. Vi har också deltagit under Pride och samarbetat med RFSL. Via Stockholms stad har vi tagit emot en språkpraktikant som arbetat hos oss.

I våras antogs Fonuskoncernens placeringspolicy. Syftet med den är att tydliggöra riktlinjer för placeringar som görs av likvida medel, både för att vara tydlig i vilka typer investeringar som anses vara ansvarsfulla men också för att säkra kapital och likvida medel för att kunna utveckla verksamheten både på kort och lång sikt. Även en policy mot penningtvätt antogs under året.

Slutligen är miljön såklart en viktig del av hållbarhetsarbetet och här har vi också gjort flera insatser. Främst inom transportområdet där vi arbetat med att öka andelen tankad HVO (hydrerad vegetabilisk olja), som är ett syntetiskt och fossilfritt bränsle.

Under hösten har Fonus Träindustri som är ISO 14001-certifierad, fått ett nytt certifikat enligt ISO 14001:2015.

Vi har också sett till att hela 54 % av det kontorsmaterial som köps in är miljömärkt.

Hur ser framtiden ut?

– Jag och resten av organisationen ser fram emot att arbeta vidare med våra hållbarhetsfrågor och utveckla dem. Under 2018 kommer vi att jobba ännu mer för att få till en helhet inom hållbarhetsarbetet och ytterligare förbättra styrning och uppföljning inom olika områden. Som en kooperativ verksamhet så har vi verkligen ett stort ansvar i att vara tydliga och transparenta mot våra ägare, medlemmar och kunder.

Prioriterade områden

Genom att identifiera vad som är viktigt, både enligt våra intressenter samt internt, kan vi utveckla vårt hållbarhetsarbete utifrån rätt prioriteringar.

Våra kunder är vår viktigaste tillgång. I vår breda verksamhet har vi valt att definiera två tydliga målgrupper: köpare av begravnings-tjänster (Fonus) samt personer över 40 år med ekonomiska eller emotionella intressen att bevaka (Familjens Jurist).

Våra viktiga frågor

För att kunna identifiera våra viktigaste frågor relaterade till hållbarhet, valde vi att vända oss till de primära intressentgrupperna. Dessa består dels av våra kunder men också av ägare, leverantörer, central facklig grupp och medarbetare. Intressenterna och Fonus styrelse fick svara på vilka hållbarhetsrelaterade frågor som de betraktar som väsentliga utifrån deras perspektiv. Resultatet vägdes samman med en intern bedömning av väsentlighet/risker och de sattes i relation till varandra.



Det personliga mötet med kunden är avgörande.

De faktorer som bedömts som prioriterade ur båda perspektiven kopplas sedan till indikatorer. Inom de branscher som Fonus verkar i är det personliga mötet med kunden avgörande och därför är också personalrelaterade frågor viktiga, såsom arbetsmiljö och risk för stress. Vi har också identifierat leverantörsledet som ett prioriterat område. Detta eftersom våra leverantörer är spridda både lokalt och globalt, samt många till antalet, och vi värnar om att säkerställa hållbarhet även i tidigare led. Faktorer som kopplas till detta är relaterat till mänskliga rättigheter, anställningsvillkor samt behov av uppförandekod, tydliga riktlinjer och leverantörskontroll.

Resultatet av undersökningen visade också att Fonus internt har värderat miljöfrågorna högre än vad Fonus intressenter har. Detta kan bero på att man idag anser att ett miljöarbete är en hygienfaktor eller att man inte förknippar verksamheten med någon större miljöpåverkan. Fonus har ändå valt att lyfta de faktorer som är relaterade till miljöpåverkan, både relaterat till leverantör, egen verksamhet och kund, och kopplat indikatorer till dessa. I ett samhällsperspektiv är det intressant att jämföra verksamheten med avseende på exempelvis klimatpåverkan.

Flera intressentgrupper värderade frågor kopplat till personal och arbetsmiljö/arbetsvillkor högre än vad som gjordes internt. Fonus har internt gjort en lägre bedömning, då många åtgärder redan har gjorts eller pågår inom området.

Inom de branscher som Fonus verkar i är det personliga mötet med kunden avgörande och därför är också personalrelaterade frågor viktiga.

Styrning och mätning

För varje sammanfattat område har det gjorts en intern bedömning kring styrningen av området.

- ↑ God styrning
- Styrning finns men behöver förbättras
- ↓ Ingen styrning

Områden som prioriterats internt och av intressenter

Påverkan i leverantörsled

- Kopplade indikatorer:
- Andel bedömda¹ centrala avtal
 - Andel bedömda verksamhetsavtal

Personalrelaterade frågor

- Kopplade indikatorer:
- Sjukfrånvaro
 - Personalomsättning

Områden som prioriterats internt

- Kopplade indikatorer:
- Leverantörens miljöpåverkan
 - Fonus transporter
 - Fonus energianvändning
 - ↑ Påverkan i kundsteg

Områden som prioriterats av intressenter

Arbetsmiljörelaterade frågor såsom arbetsskador värderades högre hos intressenterna än internt. Det finns dock en relation till sjukfrånvaro och personalomsättning, som följs som indikatorer.

Kollektivavtal och arbetsvillkor lyftes upp, vilket kopplat till leverantörsledet kommer in i indikatorerna Centrala avtal och Verksamhetsavtal.

Även lokala avtal kopplat till mänskliga rättigheter lyftes av intressenterna men har internt bedömts som låg risk.

Varje indikator och dess utfall finns sammanfattat på s. 11.

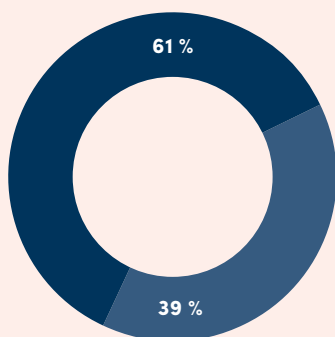
1. Avtalet innehåller hållbarhetspolicy samt allmänna villkor.

Hållbarhetsfrågor för våra anställda

Fonuskoncernen har drygt 700 medarbetare runt om i landet. De anställda är fördelade inom begravning, juridik samt Fonuskoncernens huvudkontor. Yrkesrollerna är i huvudsak kundrådgivare, representanter, jurister, juristsekreterare och olika ledarroller.

Jämställdhet

chefer inom Fonuskoncernen:
Kvinnor 61 % och män 39 %.



Könsfördelningen i chefsgruppen speglar könsfördelningen hos medarbetarna.

Sjukfrånvaro

i Fonuskoncernen:

5,84 %

Personalomsättning

i Fonuskoncernen:

15 %

Arbete med jämställdhet och mångfald

En central del i Fonuskoncernen är tron på människors lika värde och därför arbetar vi systematiskt med jämställdhet och mångfald. Hur vi ska arbeta beskrivs i vår Jämställdhets- och mångfaldspolicy. Genom att vara aktiva i dessa frågor vill vi vara en förebild för de branscher vi verkar inom.

Vi tror att blandade arbetsgrupper presterar bättre och tar därför hänsyn till det vid våra rekryteringar. Idag finns en utmaning i att attrahera medarbetare med utländsk bakgrund inom begravningsverksamheten, vilket kommer att uppmärksammas mer framöver.

I samband med Stockholm Pride 2017 presenterades ett nytt samarbete mellan Familjens Jurist och RFSL. Genom detta får RFSL:s medlemmar tillgång till rådgivning från jurister med specialkompetens inom frågor som kan vara aktuella för hbtq-personer och stjärnfamiljer.

Som medlem i arbetsgivarföreningen KFO medverkar Fonus i ett projekt tillsammans med Stockholms stad med syfte att matcha arbetssökande långt ifrån arbetsmarknaden med arbetsgivare. Detta projekt pågick under 2017.

För att upptäcka, åtgärda och förhindra osakliga skillnader i lön mellan kvinnor och män genomförs en årlig kartläggning efter lönerrevisionen. Utifrån den kan eventuella skillnader sedan åtgärdas. I kartläggningen för 2017 upptäcktes inga osakliga skillnader.

Arbetsmiljön inom Fonuskoncernen

Fonuskoncernen har en nollvision avseende arbetsolyckor. Genom ett systematiskt arbetsmiljöarbete vill vi minska och

förebygga risker för ohälsa och olycksfall i arbetet. Eventuella olyckor och tillbud rapporteras därför in och följs upp kvartalsvis i en central facklig grupp och koncernledning.

Arbetsmiljöarbetet sker i samarbete med skyddsombud och fackligt förtroendevalda. Under 2017 har vi haft fokus på att genomföra och följa upp skyddsronder och anpassa checklistor för vår verksamhet.

Sjukfrånvaro och personalomsättning

För att förebygga ohälsa och ge våra medarbetare tillgång till professionell vård- och rådgivning startades en sjuk- och friskänmälservice under 2017. Den erbjuds för verksamheten i Sverige och drivs genom Previa företagshälsövård. Servicen innebär att Previa ska ta emot och administrera sjuk- och friskänmälan, vård av barn (VAB) samt i samband med detta erbjuda professionell sjukvårdsrådgivning per telefon.

Vi erbjuder även våra medarbetare flera försäkringar som gäller för både arbetstid och fritid. Dessutom har medarbetarna tillgång till samtalsstöd dygnet runt.

Sjukfrånvaron är idag något hög och i ambition att sänka den gör vi månatliga uppföljningar och arbetar aktivt med rehabiliteringsprocessen. Under 2017 har vi även introducerat ett nytt verktyg för chefer, Rehabkoll, i syfte att minska långtidssjukfrånvaron.

I vår bransch finns utmaningar med hög personalomsättning. För Fonus väntar stora pensionsavgångar de närmaste åren, vilket kommer märkas av tydligt. Inom Familjens Jurist arbetar vi med ett arbetsgivarlöfte som inkluderar lojalitetsprogram och kompetensutveckling för att aktivt minska personalomsättningen.

Leverantörer och inköp

Fonus har ett omfattande inköpsarbete med tusentals transaktioner varje år. Detta ställer givetvis krav på styrning och en god uppföljning.

Våra inköp

Fonus inköp är fördelade inom tre olika nivåer: lokala inköp (förmedlade tjänster kopplat till begravningsverksamheten), verksamhetsrelaterade inköp (förmedlade tjänster på lokal och central nivå) och centrala inköp (på koncernnivå). Fonus direkta leverantörer finns huvudsakligen i Sverige och Norge med underleverantörer i bland annat Asien och Europa.

Kopplat till detta har vi sett ett behov av tydligare styrning och uppföljning. Under 2017 har samtliga för inköp kända centrala och verksamhetsrelaterade avtal lagts in i en databas. Där kan vi också bedöma om leverantören har tagit del av våra policyer och krav. Detta ger bra styrning och uppföljning av våra avtal och vi kan också identifiera risker vid avsaknad av skriftliga avtal.

Vi har ett affärsmässigt partnerskap med alla våra leverantörer där vi köper in produkter och tjänster lokalt för att leverera till kund i samband med begravningsuppdrag. Detta kallar vi förmedlade tjänster och det rör sig vanligtvis om mat och dryck, blommor samt gravstenar.

Förmedlade tjänster:

**Mat och dryck: 23,1 % / Blommor: 20,0 %
Gravstenar: 15,6 %**

Styrning och uppföljning

Som grund för vårt strategiska inköpsarbete har vi en inköbspolicy, hållbarhetspolicy och uppförandekod. Inköspolicyn stötts av den reglerande inköpsboken som medarbetarna använder.

I samtliga inköp inom Fonus ska leverantörer godkänna våra allmänna villkor, vår hållbarhetspolicy och fr.o.m. december 2017 även vår uppförandekod. Den baseras på utvalda rättighetsprinciper från FN, ILC och UNICEF. När våra leverantörer signerar uppförandekoden godkänner de att de efterlever följande områden:

- Affärsetik och korruption
- Leverantörskontroll i alla led
- Gällande lagar och krav
- Mänskliga rättigheter
- Arbetsförhållanden och villkor
- Arbetsmiljö
- Föreningsrätt
- Diskriminering
- Miljö- och klimatpåverkan

Avtalsdatabasen

Den nya avtalsdatabasen används för att bedöma våra centrala och verksamhetsrelaterade leverantörer. Här ser vi om de har godkänt våra allmänna villkor och hållbarhetspolicy alternativt uppförandekod samt om vi har några riskleverantörer som kan vara affärskritiska för verksamheten.

Vårt mål är att under 2018 samla samtliga lokala, verksamhets-

baserade och centrala avtal i den nya databasen. Vi vill också att 80 % av våra viktigaste affärspartners ska ha reviderats och bedömts enligt vår hållbarhetspolicy, inköbspolicy och uppförandekod. Vi har inte hittat några avvikelser av hittills bedömda avtal och fortsätter arbetet under 2018.

Tillsammans med våra affärspartners har vi kvartalsvisa uppföljningsmöten för att säkerställa att vi erhåller avtalade produkter eller tjänster samt att vi följer andelen miljöprodukter och kostnadsutvecklingen på avtalade produkter eller tjänster. Dessa möten är en del av vårt ständiga förbättringsarbete och inkluderar även att vi tittar på leverantörens miljöpåverkan samt hur de arbetar med arbetsvillkor och arbetsmiljö. Arbetet att

Andel bedömda avtal.

**Centrala avtal: 88 %
Verksamhetsavtal: 35 %**

genomföra leverantörsrevisioner utanför EU:s gränser har initierats under 2017 och kommer att implementeras och utvecklas under 2018.

Affärsetik och anti-korruption

Inköpsboken samt uppförandekoden reglerar även hur vi som företag ser på affärsetik och korruption, både internt och externt. Det finns tydliga riktlinjer för att motverka all form av mutor eller korruption. Dels regleras våra villkor i ett skriftligt avtal, men också internt genom att alla fakturor från leverantörer atteras enligt farfarsprincipen med två av varandra oberoende attester och reseräkning atteras alltid av närmaste chef. Dessutom ska faktura eller utlägg som avser representation alltid atteras av en icke närvarande chef. Vi har även riktlinjer som reglerar hur vi agerar gällande sponsring och marknadsföring. Risker för korruption finns vid alla former av leverantörsrelationer men bedöms som låga för vår verksamhet.

Under 2017 förekom ingen inrapporterad incident.

Energianvändning

Klimatförändringar är en av vår tids största globala utmaningar. Som verksamhet måste vi ta vårt ansvar att säkra en hållbar framtid för kommande generationer.

El och värme

Fonuskoncernens energianvändning består huvudsakligen av el- och värmekonsumtion. Dels till våra egenägda fastigheter men även de lokaler som hyrs av verksamheten. Förbrukningen som vi själva rör över i våra fastigheter kopplas främst till belysning, IT-utrustning, ventilation och kyla.

Vårt mål är att bli så energieffektiva som möjligt samt att all vår inköpta el- och värmeleverans ska komma från hållbara källor.

Värmeabonnemang ägs oftast av fastighetsägaren och kostnaden ingår i hyran, alternativt att fastighetsägaren fakturerar baserat på den yta som hyrs. Då merparten av våra kontor ligger i centrala lägen är det sannolikt att de flesta fastigheter vi hyr lokaler i är anslutna till fjärrvärmenätet.

Vårt mål är att bli så energieffektiva som möjligt samt att all vår inköpta el- och värmeleverans ska komma från hållbara källor. 49 % av alla inköpta kWh är kopplade till ett centralt ramavtal med en elleverantör. Genom detta säkrar vi en leverans från svensk vattenkraft som jämfört med icke-gröna elkällor innebär en minskning med cirka 2 400 ton koldioxid över en treårsperiod. Under 2018 är målet att minska CO₂e-utsläppen från elanvändningen i Sverige med 20 % jämfört med 2017.

En del av Fonus elförbrukning är kopplad till abonnemang och avtal som tillhör fastighetsägaren för de lokaler som vi hyr, samt avtal som ännu inte har införlivats i vår centrala elleverantör. För dessa har vi valt att schablonberäkna energianvändningen och utgått från snittutsläpp för nordisk elmix.

Energianvändning för egenägda fastigheter

Fonuskoncernen äger en industrifastighet i Falköping (Fonus Träindustri) om cirka 12 000 m². Här kommer den största energipåverkan från el- och värmeförbrukning. Total elförbrukning i industrifastigheten 2017

är knappt 600 000 kWh. Fastigheten har en egen värmepanna som bränner flis och spån från kistproduktionen, och vid behov köps även fjärrvärme in. Viss del av den producerade värmen används i fastigheten medan överskottet säljs som fjärrvärme till fastigheter i kommunen. Totalt under 2017 har 1 537 740 kWh köpts in eller producerats. Det finns ett antal åtgärder kring fastighetens ventilation, styr och belysning som på sikt kan minska energiförbrukningen, vilket kartlagts vid ett tidigare energisparprojekt. Dessa åtgärder hanteras i löpande underhållsplaner samt långsiktiga investeringsplaner för att även att även säkerställa en ekonomisk hållbarhet.

Fonus äger ytterligare tre fastigheter, två kontorsbyggnader i Enskede respektive Oskarshamn samt ett lager i Sundsvall. Dessa ingår i beräkningen av den totala energianvändningen.

Energianvändning för inhyrda lokaler

Inom Fonuskoncernens verksamhet i Sverige (exklusive franchiseverksam-

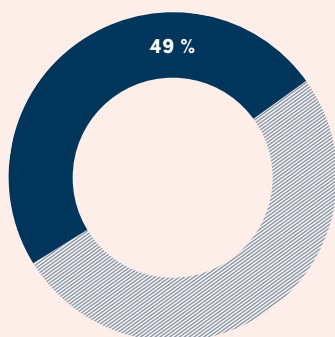
CO₂e-utsläpp

från energianvändning

496 ton

Vattenkraft

Andel el från vattenkraft (kWh) av den totala elförbrukningen.



49 % av Fonus elförbrukning är från vattenkraft.

Under 2018 är målet att minska CO2e-utsläppen från elanvändningen i Sverige med 20 % jämfört med 2017.

heterna) så finns ca 220 inhyrda kontorslokaler. Detta omfattar lokaler för huvudkontor, begravningsverksamhet och juridikverksamhet. Den totala elförbrukningen för egna elabonnemang samt abonnemang som vi inte råder över själva är beräknat till cirka 3 915 000 kWh.

Utöver dessa finns även ett femtiotal mindre lager runtom i landet, samt ett tjugotal ombud som utför uppdrag åt Fonus som del av sina egna verksamheter (exempelvis blomsterhandlare). Underlag för deras energianvändning saknas och är svåra att uppskatta. Mindre lagars och ombuds energianvändning finns därför inte inkluderat i Fonuskoncernens totalt använda kWh under 2017.

Energianvändning för Fonus AS

Inom verksamheten i Norge finns 32 kontor och 4 lager. Elförbrukning/uppvärmning för dessa har inkluderats i beräkningarna. Fonus AS köper endast grön el i form av vattenkraft för elförbrukning och uppvärmning av sina lokaler.



Transporter hos Fonus

En del av Fonus miljöpåverkan kan kopplas till transporter inom verksamheten och övrigt resande. Här görs ett flertal insatser för att minska belastningen på miljön.

Transporter inom kunduppdraget

De transporter som kan kopplas till kunduppdraget sker i Fonus begravningsverksamhet. Detta innefattar transporter från leverantörer till produktionsanläggning (Fonus Träindustri, Fonus kistfabrik) eller kontor, samt från produktion till lager/kontor i Sverige och Norge. I begravningskontorens uppdrag ingår också transport av kistor och avlidna, samt transporter i samband med ceremonier. Ingår gör också transporter med de fåtalet personalbilar som finns inom Fonus och Familjens Jurist.

För hållbarhetsrapporten har vi tittat på den miljöpåverkan (kg CO₂-ekvivalenter) som vi ser genom värdekedjan. Vissa nödvändiga avgränsningar har gjorts, exempelvis inkluderas inte direkta leveranser av kontorsmaterial till kontor. Därmed berörs i stort sett inte Familjens Jurist eller centrala funktioner av beräkningarna för transporter.

Den miljöpåverkan som vi identifierar i leverantörsledet styrs genom en leverantörskontroll. Vissa varuflöden bedöms ha en större påverkan, bland annat transport av gravstenar från Asien samt av träråvara till kiststillverkningen från Sydeuropa. Detta inkluderades dock inte i år, då underlaget behöver förbättras.

Fonus bilar

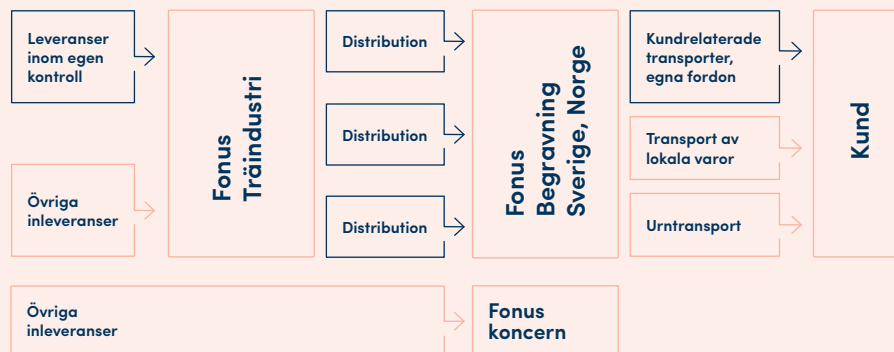
I Fonus begravningsverksamhet finns ett stort antal bilar, där den allra största delen utgörs av specialanpassade begravningsbilar som går på diesel. Det finns även ett fåtal bilar som går på bensin. Under året har Fonus i Sverige strävat efter att tanka HVO (hydrerad vegetabilisk olja) där det är möjligt. HVO är ett syntetiskt och fossilfritt bränsle som tillverkas av bland annat slaktrester men då viss HVO även kommer från palmoljetillverkning finns idag en diskussion kring bränslet och utifrån detta bevakar vi frågan. Andelen tankad HVO inom begravningsverksamheten var ca 12 % under 2017. Denna siffra är sannolikt ännu högre, då de olika bränslebolagen inte har full möjlighet att redovisa HVO, utan istället redovisar detta som diesel.

Fonus i Sverige klimatkompenserar i samarbete med Vi-skogen för transporter som görs med egna bilar.

Fonus i Sverige klimatkompenserar i samarbete med Vi-skogen för transporter som görs med egna bilar, ett val som grundar sig i den kooperativa kopplingen som finns mellan Fonus och arbetssättet inom Vi-skogen. Under 2017 har Fonus kompenserat för ca 772 ton CO₂ (enligt underlag från leasingfirma).

Inom verksamheten på Fonus Träindustri sker vissa inleveranser

Illustration över Fonus transportflöden. De blåmarkerade områdena inkluderas i 2017 års beräkning av koldioxidekvivalenter för transporter relaterade till kundupdraget.



av material samt distributionstransporter av kistor via inhyrt åkeri. Under 2017 var 56 % av hela den förbrukade mängden bränsle HVO, för dessa transporter. Den totala mängden CO₂-ekvivalenter som beräknades från Fonus transporter var 811 ton under 2017. Målet är att under 2018 minska CO₂-utsläppen från transporter med egna bilar i Sverige med 10 % jämfört med 2017.

Tjänsteresor

De flesta tjänsteresorna inom koncernen sker med tåg och flyg, men färdmedel såsom båt, buss och bil förekommer också. När vi beräknat klimatpåverkan för 2017 inkluderas tåg- och flygresor bokade via vår gemensamma reseportal (utgör ca 75 % av

totalkostnaderna för tåg- och flygresor, varvid beräkningarna extrapoleras till 100 %) samt resor som görs med egen bil i tjänsten. En viss osäkerhet i underlaget gör att fokus finns på att förbättra detta under 2018.

Mängden CO₂-ekvivalenter som beräknades från Fonus tjänsteresor inom dessa tre områden var 367 ton under 2017. Sett på fördelning av tåg- och flygresor bokade i reseportalen under 2017, gjordes ca 31 % av resorna med flyg och 69 % med tåg.

Enligt våra interna riktlinjer ska tåg alltid väljas i första hand där det är möjligt för att minska miljöpåverkan. Under 2018 görs ett arbete för att öka andelen bokningar i reseportalen samt öka möjligheten att i större utsträckning kunna följa tjänsteresor.

CO₂e-utsläpp

från transporter:

811 ton

Miljökistor

som såldes under 2017:

15 %

Miljöpåverkan i kundled

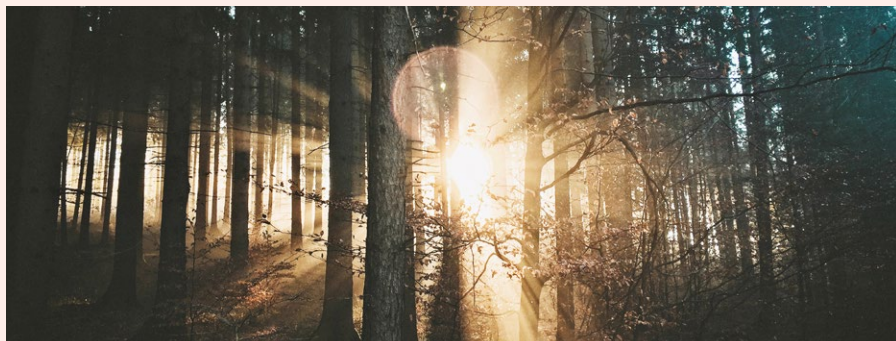
Den miljöpåverkan som sker i kundledet går främst att koppla till Fonus begravningsverksamhet och de olika val som görs där.

Oavsett vilket tillvägagångssätt kunden väljer så sker alltid en påverkan på miljön vid kremation, jordbegravning, spridning av aska eller nedsänkning av urna. Påverkan kommer från både kistan och dess innehåll. Vid kremation handlar det exempelvis om olika klimatgaser och kvicksilver (vilket inte är kopplat till kistans material).

Varken kremering eller begravning ingår

i Fonus egen verksamhet, men vi har ändå en viss del i miljöpåverkan här. Därför har Fonus sedan 2016 erbjudit så kallade miljökistor. Detta innebär bland annat att träet som används är svensk furu, certifierad av PEFC (Programme for the Endorsement of Forest Certification) och/eller FSC (Forest Stewardship Council). Samt att textilen som används är ekologisk bomull, certifierad av Better Cotton Initiative. Det finns ännu inga miljömärkningskriterier för kistor, så Fonus har valt att ta fram egna kriterier. Dessa kriterier är bland annat att material skall vara i allt väsentligt förnyelsebart samt nedbrytbart i jord och lämpligt för förbränning i krematorier.

Tester i krematorier har visat att NO_x-värdena vid förbränning av miljökistor av massivt trä är betydligt lägre jämfört med exempelvis spån- och MDF-kistor, vilket främst ger en positiv påverkan på den lokala miljön. Under 2017 var 15 % av de sålda kistorna miljökistor.



Fonus erbjuder miljökistor som tillverkas av svensk furu och som är certifierad av PEFC och/eller av FSC.

Väsentliga icke-finansiella risker

Område enligt gällande lagkrav	Väsentlig risk	Indikator 2017	Kommentarer
Miljö, Motverkande av korruption, Mänskliga rättigheter	Brister i arbetsförhållanden och villkor i leverantörsled	Centrala avtal (andel bedömda) – 88 % Verksamhetsavtal (andel bedömda) – 35 %	Att leverantörsavtalen är bedömda innebär att de har gått igenom allmänna villkor och hållbarhetspolicy och att de är godkända och signerade. I beräkningarna ingår samtliga för inköp kända centrala och verksamhetsavtal (hyresavtal ingår ej). Arbetet att få in avtal i den nya avtalsdatabasen pågår och andelen bedömda avtal i databasen är målsatt för 2018.
Personal och sociala förhållanden	Hög sjukfrånvaro	Sjukfrånvaro – 5,84 %	Beräknas genom: antalet sjukdagar/totala antalet arbetsdagar i företaget.
Personal och sociala förhållanden	Hög personalomsättning	Personalomsättning – 15 %	Beräknas genom Nyckeltalsinstitutets rekommendation: antalet avgångar/genomsnittligt antal anställda.
Miljö	Negativ miljöpåverkan från energi-användning i kontor/fastighet	CO2e från energi – 496 ton	Ca 50 % av lokalerna i Sverige finns inlagda i gemensamt system och styrda till grön el (vattenkraft). Resterande ligger antingen hos andra leverantörer, inkluderade i hyra eller på annat sätt inte möjliga att styra över och där har Nordisk elmix använts för att beräkna CO2e-påverkan. Under 2018 kommer de möjliga anläggningar som har leverans genom annan leverantör än EON flyttas över till EON för att säkerställa grön el.
Miljö	Negativ miljöpåverkan från Fonus Transporter och tjänsteresor	CO2e från transporter – 811 ton CO2e från tjänsteresor – 367 ton	”Transporter” avser transporter kopplade till begravningsuppdrag i Sverige och Norge. Inkluderas gör leveranser till Fonus Träindustri utförda av det åkeri som Fonus själva kontrakterat samt utleverans av kistor till Sverige och Norge som sker av samma åkeri. Inleveranser till fabriken som leverantören själv styr över inkluderas inte, inte heller inleverans av kontorsmaterial, lokala transporter från florister, cateringföretag eller liknande. Lokala transporter är generellt sett korta men ganska många till antalet. Transport av urnor är inte inkluderat i beräkningen. De fåtalet personalbilar som finns inkluderades också. Inkluderat i beräkningen av tjänsteresor är tåg- och flygresor bokade i gemensam reseportal samt resor i tjänsten med egen bil. Flyg- och tågresor bokade i portalen utgör cirka 75 % av totalkostnaderna för tåg- och flygresor och anses utgöra en tillräckligt stor andel för att ligga till grund för beräkningar, men gör att det finns en viss osäkerhet i totalsiffran. En extrapolering har gjorts för resor till 100 %, dvs total påverkan från dessa resor. För taxiresor, båtresor, hyrbilar och hotellnätter och olika lokala färdmedel är underlagets osäkerhet större och dessa delområden har ej beräknats för år 2017. Norge använder inte gemensam reseportal utan beräkningarna baseras här på utförda flygresor samt resor med egen bil och inkluderas därför ej heller i beräkningen av fördelning av tåg- och flygresor.
Miljö	Negativ miljöpåverkan i kundled	Sålda miljökistor 2017 – 15 %	Avser sålda miljökistor från affärsområde Begravning i Sverige.

I tabellen redovisas väsentliga icke-finansiella risker, vilka indikatorer som styr dem samt hur de kopplar till kvområdena i lagstiftningen. Kommentarer och aktiviteter beskriver avgränsningar, beräkningsmodeller etc. Styrningen av själva riskerna beskrivs i redovisningens textdel.

FONUS